



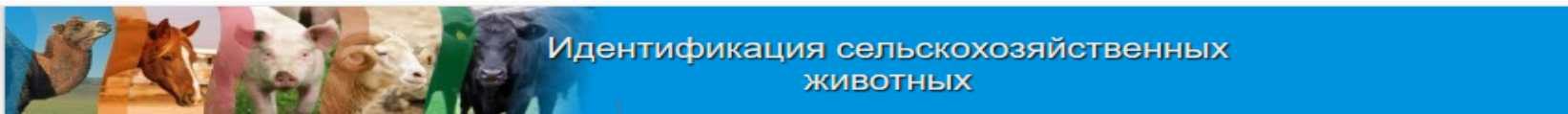
Regional Training Seminar on OIE standards and procedure to facilitate international movements of (competition) horses, recognition and maintenance of African horse sickness (AHS) official free status, self-declaration of Equine Disease Free Zones (EDFZ), and the High health high performance (HHP) framework



Баку, 2020



Поголовье лошадей в разрезе областей



Учет животных	Отчеты	Справочники	Настройки	
---------------	--------	-------------	-----------	--

РК

Виды животных

Наименование региона	Лошади
АКМОЛИНСКАЯ ОБЛАСТЬ	155810
АКТЮБИНСКАЯ ОБЛАСТЬ	156838
АЛМАТИНСКАЯ ОБЛАСТЬ	336092
АТЫРАУСКАЯ ОБЛАСТЬ	83427
ЗАПАДНО-КАЗАХСТАНСКАЯ ОБЛАСТЬ	179522
ЖАМБЫЛСКАЯ ОБЛАСТЬ	122143
КАРАГАНДИНСКАЯ ОБЛАСТЬ	309801
КОСТАНАЙСКАЯ ОБЛАСТЬ	117141
КЫЗЫЛОРДИНСКАЯ ОБЛАСТЬ	147256
МАНГИСТАУСКАЯ ОБЛАСТЬ	79755
ПАВЛОДАРСКАЯ ОБЛАСТЬ	178326
СЕВЕРО-КАЗАХСТАНСКАЯ ОБЛАСТЬ	129880
ТУРКЕСТАНСКАЯ ОБЛАСТЬ	339007
ВОСТОЧНО-КАЗАХСТАНСКАЯ ОБЛАСТЬ	352155
Г.НУР-СУЛТАН	481
Г.АЛМАТЫ	853
ШЫМКЕНТ Г.А.	13914
	2702401

[Экспорт XLS](#)



Этапы взаимодействия ветеринарной службы Казахстана с Международным эпизоотическим бюро (МЭБ)

2011

- Первая миссия PVS в Казахстан по результатам которой был создан отдельный комитет по ветеринарному контролю и надзору.

2012

- Подписано Соглашение о Программе сотрудничества между Правительством Республики Казахстан и МЭБ.
- Областными исполнительными органами созданы районные ветеринарные станции.
- Идентификация сельскохозяйственных животных была завершена и включена в электронную базу данных.

2013

Субрегиональный координационный офис МЭБ был создан в Нур-Султане.

Приобретено материально-техническое оборудование для ветеринарных станций и постов.

2015

- МЭБ признал статус свободной зоны от ящура без вакцинации (9 регионов).
- Вступление Республики Казахстан в ВТО.

2016

- Статус страны, свободной от африканской чумы лошадей, был признан МЭБ.

Официальная программа контроля ящура в Республике Казахстан была одобрена МЭБ.

2017

Статус свободной зоны от ящура с вакцинацией был признан МЭБ (остальные 5 регионов).

2018

МЭБ последующая миссия PVS.

2019

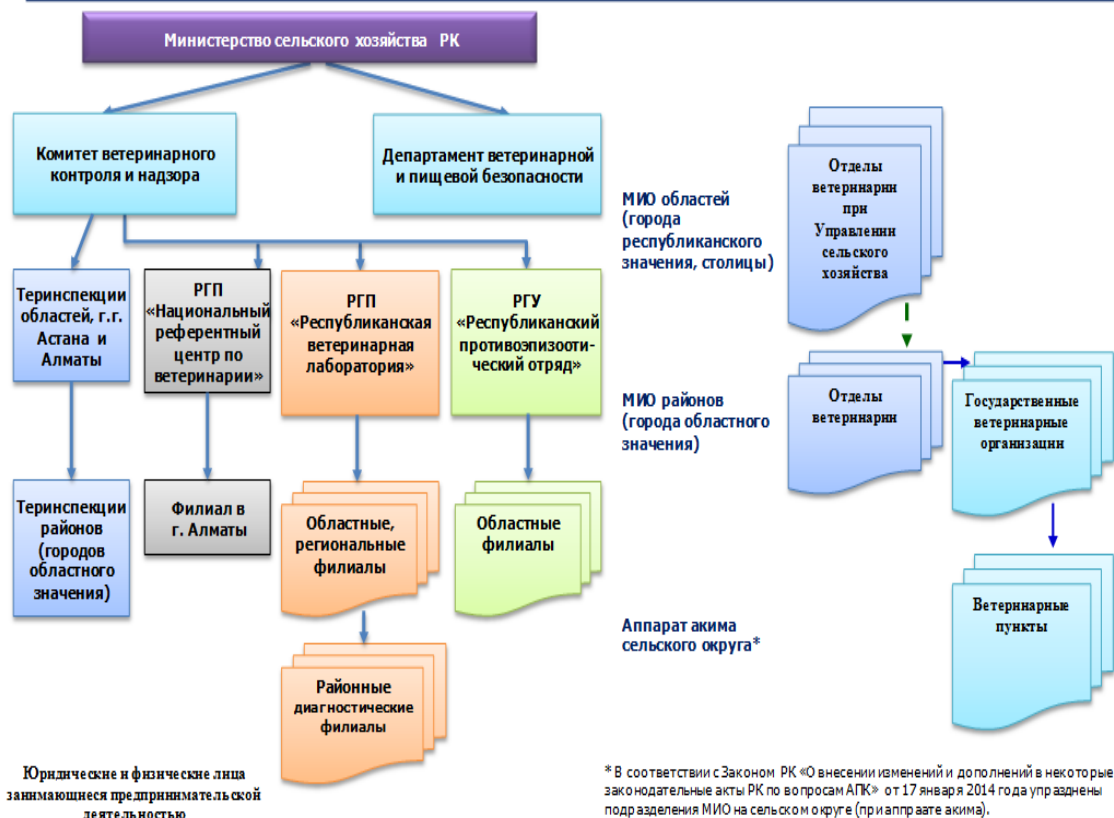
- Статус страны, свободной от африканской чумы свиней, и высокопатогенного гриппа птиц был признан МЭБ.
- Направлено досье по получению статуса от КП КРС и КЧС.



Ветеринарная служба Республики Казахстан

Структура ветеринарной службы РК на республиканском уровне

Структура ветеринарной службы РК на местном уровне



* В соответствии с Законом РК «О внесении изменений и дополнений в некоторые законодательные акты РК по вопросам АПК» от 17 января 2014 года упряднены подразделения МИО на сельском округе (при аппарате акима).

Функции КВКН:

- Контроль на объектах производства, осуществляющих выращивание животных, заготовку (убой), хранение, переработку и реализацию животных, продукции и сырья животного происхождения
- в пограничных и таможенных пунктах
- контроль при транспортировке (перемещении), погрузке, выгрузке перемещаемых (перевозимых) объектов при экспорте (импорте) и транзите
- на всех видах транспортных средств, упаковочных материалов, которые могут быть факторами передачи возбудителей болезней животных при экспорте (импорте) и транзите
- на скотопрогонных трассах, маршрутах, территориях пастбищ и водопоя животных, по которым проходят маршруты транспортировки (перемещения) при экспорте (импорте) и транзите;
- контроля деятельности физических и юридических лиц, выращивающих, хранящих, перерабатывающих, реализующих или использующих перемещаемые (перевозимые) объекты при экспорте (импорте) и транзите

РГП «НРЦВ» :

- референтные функции по диагностике болезней животных, эпизоотическому мониторингу; регистрационных испытаний, апробации ветеринарных препаратов, кормовых добавок, а также контроля серий (партий) препаратов при их рекламации.

РГП «РВЛ»:

- отвечает за диагностику особо опасных болезней животных, включенных в перечень, утверждаемый уполномоченным органом в области ветеринарии; лабораторные исследования и ветеринарно-санитарной экспертиза; утилизация и уничтожение биологических отходов;

ГУ «РПО» выполняет ликвидацию очагов особо опасных болезней животных, работу процессингового центра по идентификации сельскохозяйственных животных



Подведомственные организации Комитета ветеринарного контроля и надзора МСХ РК

Функции РГУ «Республиканский противозэпизоотический отряд»



- ликвидация очагов особо опасных болезней животных, включенных в перечень, утверждаемый Приказом Министра сельского хозяйства Республики Казахстан, в том числе оздоровительные мероприятия;
- дезинфекция транспортных средств на ветеринарных контрольных постах;
- по решению государственных органов изъятия и уничтожения животных, больных особо опасными болезнями животных;
- хранение республиканского запаса ветеринарных препаратов;
- функция Процессингового центра

Функции РГП «Национальный референтный центр по ветеринарии»



- референтная функция по диагностике болезней животных;
- эпизоотический мониторинг болезней диких животных в Республике Казахстан;
- ведение Национальной коллекции депонированных штаммов микроорганизмов;
- регистрационные испытания, апробация ветеринарных препаратов, кормовых добавок, а также контроля серий (партий) препаратов при их реклакации;
- государственный мониторинг, референция по обеспечению пищевой безопасности;
- мониторинг безопасности ветеринарных препаратов, кормов и кормовых добавок.

Функции РГП «Республиканская ветеринарная лаборатория»



- диагностика особо опасных болезней животных, включенных в перечень, утверждаемый Правительством Республики Казахстан;
- диагностика энзоотических болезней животных, включенных в перечень, утверждаемый уполномоченным органом;
- оказание услуг по исследованию безопасности пищевой продукции.



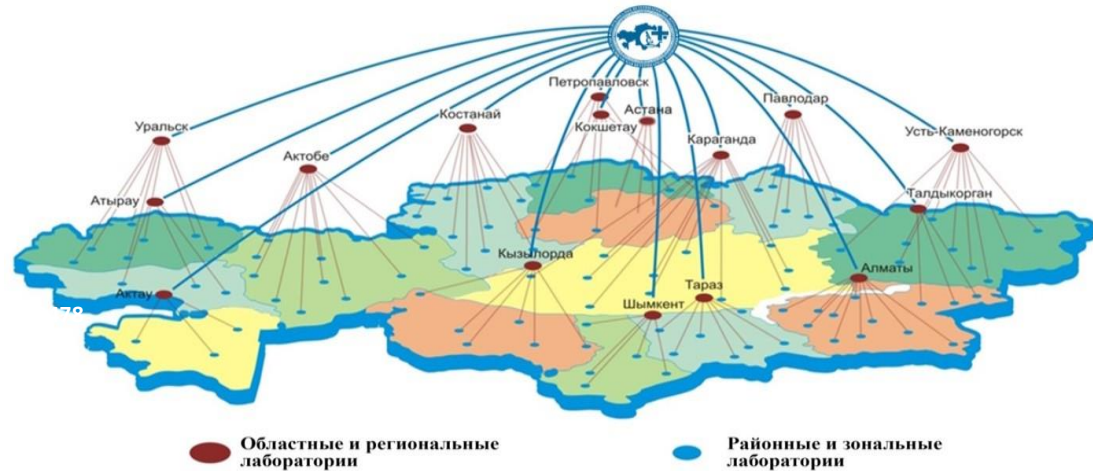
Система лабораторной диагностики

РГП «Республиканская ветеринарная лаборатория»

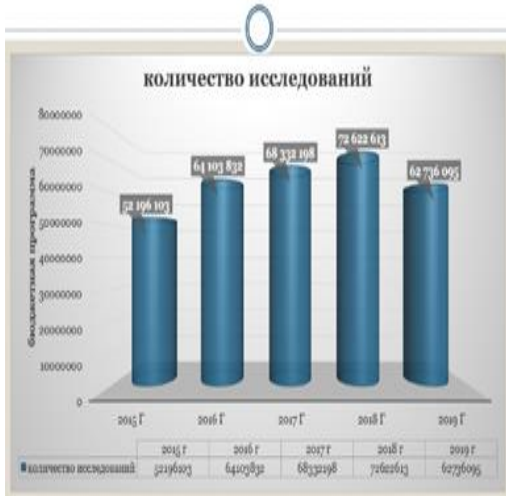
Функций, отнесенные к государственной монополии:

Диагностика особо опасных и энзоотических болезней животных

Лабораторные исследования продукции животного происхождения на пищевую безопасность, исследования кормов и кормовых добавок.



Динамика диагностических исследований



Республиканская ветеринарная лаборатория:

- развитую филиальную сеть, 197 областных, региональных, зональных, районных лабораторий
- 25 аккредитованных по ИСО/МЭК 17025 областных, региональных и районных лабораторий;
- более 3000 высококвалифицированных специалистов;
- современную материально-техническую базу.



Система лабораторной диагностики

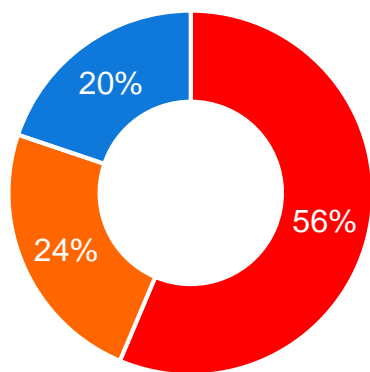
РГП на ПХВ «Национальный референтный центр в ветеринарии»

Виды деятельности Предприятия

- референтная функция по диагностике болезней животных;
- эпизоотический мониторинг болезней диких животных в РК;
- ведение Национальной коллекции депонированных штаммов микроорганизмов;
- регистрационные испытания, апробация ветеринарных препаратов, кормовых добавок, контроль качества серий (партий) препаратов при их рекламации;
- государственный мониторинг, референции по обеспечению пищевой безопасности;
- мониторинг безопасности ветеринарных препаратов, кормов и кормовых добавок.

№ п/п	Наименование подразделения	Штатная численность
1	Головное предприятие в г. Нур-Султан	128
2	филиал в г. Алматы	52
ИТОГО:		180

Финансирование на 2020г.



1 484 768
тыс.тг

- 102 "Мониторинг, референция, лабораторная диагностика в ветеринарии" 836 802 тыс. тг.
- 103 "Обеспечение пищевой безопасности" 353 626 тыс. тг.
- Реализация платных услуг 294 340 тыс. тг.

Подразделения Предприятия

- Лаборатория диагностики инфекционных заболеваний животных (228 888 *иссл.*);
- Лаборатория анализа пищевой продукции (34 172 *иссл.*);
- Лаборатория коллекции депонированных микроорганизмов (779 *иссл.*);
- Лаборатория регистрационных испытаний и апробации ветеринарных препаратов (710 *иссл.*).

ЭПИЗООТИЧЕСКАЯ СИТУАЦИЯ В РЕСПУБЛИКЕ КАЗАХСТАН ПО АЧЛ

Согласно исторических данных, а также ежегодных исследований последних лет, вспышки АЧЛ животных на территории Республики Казахстан не регистрировались

Вся территория Казахстана является благополучной зоной по АЧЛ без вакцинации



Мероприятия направленные на поддержание благополучия по АЧЛ

№	Тип и место надзора	Нормативно-правовой документ
1	Жеребят идентифицируют с 4-месячного возраста с последующим внесением данных в базу данных ИСЖ	Приказ Министра сельского хозяйства Республики Казахстан от 30 января 2015 года № 7-1/68 «Об утверждении Правил идентификации сельскохозяйственных животных»
2	Клинический осмотр животных, при формировании табуна и определении мест выпаса животных.	Закон Республики Казахстан «О ветеринарии» от 10 июля 2002 года №339, статья 10-1 компетенция местных исполнительных органов.
3	Контроль и надзор при ввозе и вывозе животных при перемещениях между странами-членами Таможенного союза и Евразийского Экономического Пространства.	Приказ Министра сельского хозяйства Республики Казахстан от 30 декабря 2014 года № 7-1/700. Зарегистрирован в Министерстве юстиции Республики Казахстан 11 февраля 2015 года № 10223 «Об утверждении Правил карантина животных».
4	Контроль при проведении ветеринарных мероприятий, клинического осмотра	Статья 26-1 ЗК РК «О ветеринарии», приказ министра сельского хозяйства 7-1/296 Правила проведения ветеринарных мероприятий
6	Контроль и надзор при выдаче ветеринарных документов при перемещениях.	Закон Республики Казахстан «О ветеринарии» от 10 июля 2002 года №339 Правила выдачи ветеринарных документов



Идентификация

Application from the owner
of the animal



Horse brand



Клинический осмотр животных, при формировании табуна и определении мест выпаса животных.



Контроль при перемещении животных

- Перемещения любых животных, в т.ч. непарнокопытных осуществляется на основании Правил осуществления транспортировки (перемещения) перемещаемых (перевозимых) объектов на территории Республики Казахстан (Приказ и.о. Министра сельского хозяйства Республики Казахстан от 29 мая 2015 года № 7-1/496).
- Маршруты транспортировки (перемещения) непарнокопытных (скотопрогонные трассы) определяются местными исполнительными органами района (города областного значения) по согласованию с главными государственными ветеринарно-санитарными инспекторами соответствующих территорий.
- Перемещения непарнокопытных сопровождаются ветеринарными документами, выданными в соответствии с Правилами выдачи ветеринарных документов на объекты государственного ветеринарно-санитарного контроля, утвержденными приказом Министра сельского хозяйства РК. Перемещения любых животных, в т.ч. непарнокопытных без ветеринарных документов не допускается.
- Транспортные средства, используемые и использованные для транспортировки (перемещения) непарнокопытных подлежат обработке в соответствии с Правилами ветеринарно-санитарной обработки транспортных средств (автомобильный, железнодорожный, воздушный, водный) до и после перевозки в них животных.

При транспортировке (перемещении) животных грузоотправитель обеспечивает их водой, доброкачественными кормами и подстилкой, на период следования.

Государственный ветеринарно-санитарный контроль перемещаемых (перевозимых) непарнокопытных при их транспортировке (перемещении), погрузке, выгрузке осуществляется государственными ветеринарно-санитарными инспекторами территорий, где производится их погрузка, выгрузка, а также территорий, по которым проходят маршруты транспортировки (перемещения).



Процедуры контроля при импорте.

При ввозе на территорию Республики Казахстан восприимчивых непарнокопытных и продукции от них, ветеринарная служба руководствуется Едиными ветеринарными (ветеринарно-санитарными) требованиями, предъявляемыми к товарам, подлежащим ветеринарному контролю (надзору), утвержденных решением Комиссии таможенного союза 18 июня 2010 года № 317.

Ввоз допускается в сопровождении ветеринарного сертификата и по разрешению, выданному Главным государственным ветеринарно-санитарным инспектором Республики Казахстан или его заместителем с учетом эпизоотической ситуации.

Разрешение выдается на основании:

- 1) оценки эпизоотической ситуации на соответствующей территории, в том числе мест производства (хранения) перемещаемых (перевозимых) объектов;
- 2) наличия предприятия или лица в Едином реестре организаций и лиц, осуществляющих производство, переработку и (или) хранение подконтрольных товаров, ввозимых на таможенную территорию таможенного союза (далее – Единый реестр организации и лиц);
- 3) Единых ветеринарных (ветеринарно-санитарных) требований, предъявляемых к товарам, подлежащим ветеринарному контролю (надзору).

Основанием для отказа в выдаче разрешения на импорт перемещаемого (перевозимого) объекта являются:

- 1) введение ограничительных мер в отношении отдельных стран (регионов стран), в связи с неблагополучием по инфекционным болезням животных страны-импортера;
- 2) несоблюдение ветеринарно-санитарных требований страны-импортера страной-экспортером;
- 3) отсутствие предприятия или лица в Едином реестре организации и лиц.

Ввозимые животные, карантинируются не менее 21 дня в стране отправителя и стране получателя, если иное не предусмотрено ветеринарными требованиями по конкретному виду животных. Необходимость, продолжительность и условия карантинирования определяются уполномоченным органом, на территорию которой планируется осуществить ввоз животных.

Диагностические исследования при проведении карантинирования животных на территории третьих стран проводятся методами и способами, рекомендованными МЭБ, если иное не установлено уполномоченным органом Стороны, на территорию которой планируется осуществить ввоз животных. Если в период карантинирования по результатам диагностических исследований у животных появятся положительные (серологические, аллергические и др.) реакции, уполномоченный орган Стороны имеет право отказаться от ввоза всей партии карантинируемых животных или тех из карантинируемых животных, у которых обнаружены такие реакции.

При ввозе животные, продукция и сырье животного происхождения, в пунктах пропуска на таможенной границе подвергаются следующим видам ветеринарного контроля: документарный, физический и лабораторный.



Форма ветеринарного сертификата ЕАЭС на ввоз племенных лошадей

Форма № 10
(в редакции
Решения Коллегии
Евразийской экономической комиссии
от 8 декабря 2015 г. № 161)

Форма № 11
(в редакции
Решения Коллегии
Евразийской экономической комиссии
от 8 декабря 2015 г. № 161)

1. Описание поставки							1.5. Сертификат № _____						
1.1. Название и адрес грузоотправителя:							Ветеринарный сертификат на экспортлируемых на таможенную территорию Евразийского экономического союза племенных, пользовательных и спортивных лошадей (за исключением спортивных лошадей для участия в соревнованиях)						
1.2. Название и адрес грузополучателя:													
1.3. Транспорт: (№ вагона, автомобиля, контейнера, рейса самолета, название судна)													
1.4. Страна(ы) транзита:													
1.6. Страна происхождения животных:							1.6. Страна происхождения животных:						
1.7. Страна, выдавшая сертификат:							1.7. Страна, выдавшая сертификат:						
1.8. Компетентное ведомство страны-экспортера:							1.8. Компетентное ведомство страны-экспортера:						
1.9. Учреждение страны-экспортера, выдавшее сертификат:							1.9. Учреждение страны-экспортера, выдавшее сертификат:						
1.10. Пункт пропуска товаров через таможенную границу:							1.10. Пункт пропуска товаров через таможенную границу:						
2. Идентификация животных													
№ п/п	Вид животного	Пол	Порода	Возраст	Идентификационный номер	Вес							
1.													
2.													
3.													
4.													
5.													
При перевозке более 5 животных составляется опись животных, которая подписывается государственным/официальным ветеринарным врачом страны-экспортера и является неотъемлемой частью данного сертификата.													
3. Происхождение животных													
3.1. Место и время карантинирования:													
3.2. Административно-территориальная единица:													
4. Информация о состоянии здоровья													
Я, нижеподписавшийся государственный/официальный ветеринарный врач, настоящим удостоверяю следующее:													
4.1. Экспортлируемые на таможенную территорию Евразийского экономического союза здоровые животные происходят с территории страны-экспортера, свободных от заразных болезней животных: восточного и западного энцефаломенингитов лошадей – в течение последних 24 месяцев на территории страны или административной территории в соответствии с регламентацией; восточного и западного энцефаломенингитов лошадей – в течение последних 3 месяцев на территории хозяйства; африканской чумы лошадей – в течение последних 3 месяцев на территории хозяйства; африканской чумы лошадей – в течение последних 24 месяцев на территории страны или административной территории в соответствии с регламентацией; сала – в течение последних 36 месяцев на территории страны или административной территории в соответствии с регламентацией; гриппа лошадей – при отсутствии клинических случаев в течение последних 21 дня на территории хозяйства;													

1. Описание поставки									1.5. Сертификат № _____				
1.1. Название и адрес грузоотправителя:									Ветеринарный сертификат на временный ввоз на таможенную территорию Евразийского экономического союза спортивных лошадей для участия в соревнованиях				
1.2. Название и адрес грузополучателя:													
1.3. Транспорт: (№ вагона, автомобиля, контейнера, рейса самолета, название судна)													
1.4. Страна(ы) транзита:													
1.6. Страна происхождения животных:									1.6. Страна происхождения животных:				
1.7. Страна, выдавшая сертификат:									1.7. Страна, выдавшая сертификат:				
1.8. Компетентное ведомство страны-экспортера:									1.8. Компетентное ведомство страны-экспортера:				
1.9. Учреждение страны-экспортера, выдавшее сертификат:									1.9. Учреждение страны-экспортера, выдавшее сертификат:				
1.10. Пункт пропуска товаров через таможенную границу:									1.10. Пункт пропуска товаров через таможенную границу:				
2. Идентификация животных													
№ п/п	Вид животного	Пол	Порода	Возраст	Идентификационный номер	Клеймо	Клыки	Вес					
1.													
2.													
3.													
4.													
5.													
При перевозке более 5 животных составляется опись животных, которая подписывается государственным/официальным ветеринарным врачом страны-экспортера и является неотъемлемой частью данного сертификата.													
3. Происхождение животных													
3.1. Место и время карантинирования:													
3.2. Административно-территориальная единица страны-экспортера:													
Срок пребывания лошадей на территории Евразийского экономического союза – не более 90 дней.													
4. Информация о состоянии здоровья													
Я, нижеподписавшийся государственный/официальный ветеринарный врач, настоящим удостоверяю следующее:													
4.1. Экспортлируемые на таможенную территорию Евразийского экономического союза здоровые лошади не вакцинированы против инфекционных энцефаломенингитов всех типов, африканской чумы лошадей и происходят с территории страны-экспортера, свободных от заразных болезней животных: инфекционных энцефаломенингитов лошадей всех типов – содержались под наблюдением в течение последних 3 месяцев на территории хозяйства; африканской чумы лошадей – в течение последних 12 месяцев на территории страны или административной территории в													

Карта расположения пунктов пропуска на государственной границе, совпадающей с таможенной границей ЕАЭС

Всего 31 пост
ветеринарного
контроля



Повышение квалификации кадров



- На постоянной основе сотрудниками Ветеринарной службы проводится работа с населением и заинтересованными лицами по осведомленности данного заболевания, повышение знаний по распознаванию заболевания и мероприятиям по предотвращению заноса.



Надзор за африканской чумой лошадей

- Согласно Главам 1.4. и 12.1 Кодекса наземных животных МЭБ, система надзора находится под ответственностью ВС РК.
- В связи с историческим благополучием территории Республики Казахстан по АЧЛ, согласно главе 1.4., статьи 1.4.6., пункта 1. Кодекса здоровья наземных животных специального надзора за возбудителем не проводится.
- Пассивный надзор производится на убойных пунктах при ветеринарно-санитарной экспертизе. Все виды сельскохозяйственных животных, в том числе и лошади, перед убоем подлежат предубойному ветеринарному осмотру и послеубойному ветеринарному осмотру туш и органов. По результатам послеубойного ветеринарного осмотра на тушу ставится клеймо «предварительный осмотр».
- Результаты предубойного ветеринарного осмотра сельскохозяйственных животных и послеубойного ветеринарного осмотра туш и органов регистрируются ветеринарным врачом в специальных журналах.
- Ветеринарно-санитарная оценка продуктов и сырья животного происхождения при ветеринарно-санитарной экспертизе инфекционных болезней животных проводится согласно Ветеринарных (ветеринарно-санитарных) правил.
- В случае выявления болезни при послеубойной экспертизе все продукты убоя подвергают уничтожению сжиганием.
- При убое переболевших животных мясо и субпродукты направляют на изготовление вареных колбас или консервов.



Статус благополучия Республики Казахстан по АЧЛ

- В 2016 году на 84-ой Генеральной Ассамблеи Делегатов Всемирной организации здоровья животных, был вручен Сертификат официального статуса благополучия Республики Казахстан по африканской чуме лошадей





МИНИСТЕРСТВО СЕЛЬСКОГО ХОЗЯЙСТВА РЕСПУБЛИКИ КАЗАХСТАН
Комитет ветеринарного контроля и надзора

Благодарю за внимание!

