

Региональное представительство ВОЗЖ г. Москвы.

Семинар для уполномоченных органов в области ветеринарии государств-членов ЕАЭС на тему «Стандарты и рекомендации ВОЗЖ по бруцеллезу. Тенденции распространения, меры борьбы, вопросы диагностики и профилактики». Москва, 27 марта 2026 г.

Актуальная эпизоотическая ситуация по бруцеллезу животных в РФ

К.Н. Груздев, д.б.н., профессор, заслуженный ветеринарный врач РФ.



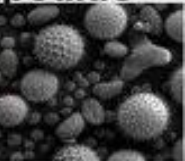
ФГБУ «ВНИИЗЖ» Россельхознадзор

Бруцеллёз

- Бруцеллёз – это инфекционное заболевание домашнего скота, зооноз, наносящий значительный экономический ущерб. Заболевание вызывают различные бактерии семейства *Brucella*, которые, как правило, поражают определённые виды животных.
- Однако большинство видов *Brucella* могут поражать и другие виды животных. Бруцеллёз крупного рогатого скота (*B. abortus*), овец и коз (*B. melitensis*) и свиней (*B. suis*) включён в список Всемирной организации по охране здоровья животных (WOAH) и подлежит регистрации в WOAH (Кодекс здоровья наземных животных)

Этиология

- *Brucella abortus bovis* - (крупный рогатый скот)
- *Br. melitensis* - (мелкий рогатый скот)
- *Br. suis* - (свиньи, олени)
- *Br. Canis* - (собаки)
- *Br. neotomae* - (кустарниковые крысы)
- *Br. ovis* - (бараны)
- *Br. maris br. cetaceae, br. pinnipediae* - (морские животные)



Инкубационный период при бруцеллезе составляет от 2 до 4 недель, при инфекционном эпидидимите баранов – от 3 до 17 недель.

Источниками возбудителя являются больные животные, их секреты и экскреты.

Возбудитель передается алиментарным путем, при контакте с больными животными, с абортированными плодами, плодными оболочками и околоплодной жидкостью, через поврежденную кожу, слизистые оболочки дыхательных путей и желудочно-кишечного тракта, конъюнктиву, через слизистые оболочки половых органов, при контакте с продукцией животного происхождения, полученной от больных животных.

Факторами передачи возбудителя являются контаминированные возбудителем продукция животного происхождения, корма, вода, иные объекты внешней среды, а также персонал, контактировавший с больными животными.

Все это следует учитывать при разработке программ по профилактике и ликвидации бруцеллеза у животных.

Пути передачи – бруцеллез

Восприимчивые животные могут заразиться в результате проглатывания инфицированного материала, вдыхания бактерий, через слизистые оболочки и через вымя от контаминированных бактериями доильных банок.

Нажмите на цифры, чтобы детально ознакомиться с путями передачи бруцеллеза между животными и людям.



Бруцеллез как правило протекает хронически, характеризуется абортами (у свиноматок – с мумификацией плодов), рождением мертвого или нежизнеспособного приплода, орхитами, эпидидимитами, артритом и бурситами (при инфекционном эпидидимите баранов также возможно увеличение семенника (семенников) в объеме в 3 – 5 раз).

Клинические признаки болезни проявляются при достижении животными половой зрелости. Возможно бессимптомное течение болезни (при инфекционном эпидидимите баранов бессимптомное течение отмечается у ярок, овец, не осемененных после отъема ягнят, и у ягнят до 12-месячного возраста).



Бруцеллез является значимым заболеванием для представителей дикой природы: диких свиней, бизонов, лосей и других животных. Резервуар заболевания в дикой природе осложняет усилия по искоренению бруцеллеза. Бруцеллы также были обнаружены у морских млекопитающих.



Бруцеллез — зооноз, чрезвычайно заразный для человека, вызывающий заболевание, часто называемое мальтийской лихорадкой, поскольку оно было впервые обнаружено на о. Мальта в 1850-х годах.

Заражение человека, чаще всего, происходит при употреблении сырого молока от инфицированных животных. Ветеринары, фермеры и работники скотобоен подвержены риску заражения, поскольку имеют дело с инфицированными животными, абортированными плодами.

Бруцеллез является одной из наиболее легко передаваемых лабораторных инфекций, поэтому при работе с культурами и инфицированными образцами, следует соблюдать строгие меры предосторожности.

Лучшей профилактикой бруцеллеза у людей является борьба с инфекцией у животных.

Болезни общие для человека и животных.



Чем опасен бруцеллёз?



Эпизоотическая ситуация по бруцеллезу животных в мире

- Бруцеллез является эндемическим заболеванием во многих зарубежных странах
- Бруцеллез находится под пристальным вниманием ФАО и ВОЗЖ. Этими организациями даны многочисленные рекомендации по диагностике и профилактике бруцеллеза у животных.
- Но они не всегда используются в полном объеме, т.к. требуются большие финансовые расходы.

Продолжаются научные исследования по изучению течения эпизоотического процесса при бруцеллезе в современных условиях.

Так американскими учеными был изучен риск передачи *B. abortus* от бизонов (*Bison bison*) к КРС вокруг Йеллоустоунского национального парка (YNP). Он признан высоким.

В Европе заяц признан основным резервуаром биотипа *B. suis*. В Чешской Республике, была обнаружена тесная корреляция между географическим распределением и количеством естественных очагов бруцеллеза ($r = 0,65$, $n = 814$, $P = 0,01$). Природные очаги бруцеллеза были постоянными, но не стационарными, в течение 30 лет. Случаи распространения *B. suis* у свиней в основном являются результатами заражения их *B. suis biovar 1* и 3.

Резервуары заболевания в дикой природе осложняют усилия по его искоренению.

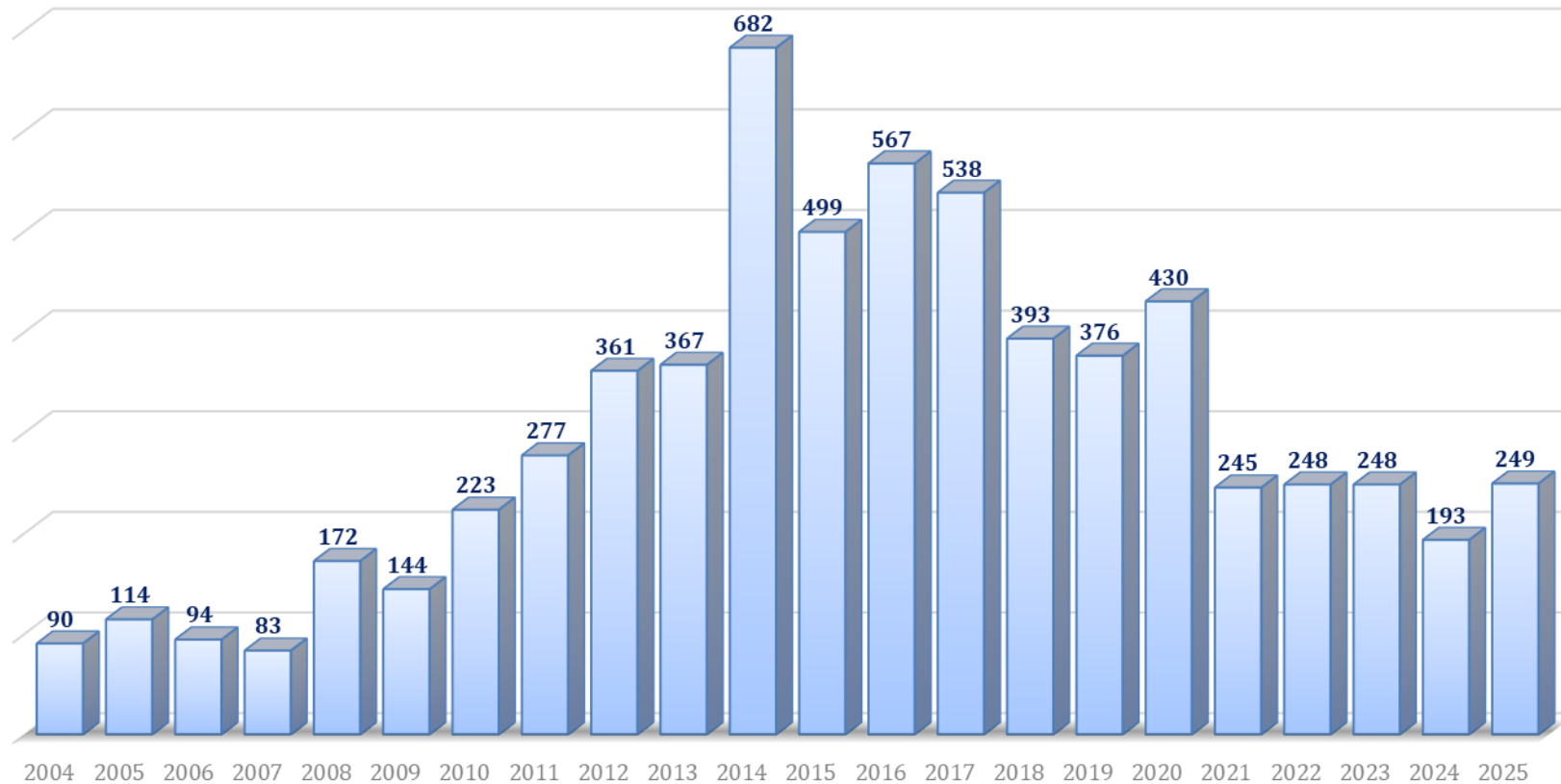
Проблемы при искоренении бруцеллеза.

- Страны неблагополучных регионов за рубежом сталкиваются с такими проблемами как:
- недостатки надзора (как активного, так и пассивного);
- несоблюдение правил содержания скота;
- отсутствие или низкое качество регистрации и сбора информации о случаях;
- отсутствие достаточной практической подготовки и необходимых знаний для диагностики, профилактики и лечения;
- неудовлетворительная работа по повышению осведомленности общественности о заболеваниях и т. д.

Эпизоотическая ситуация в России

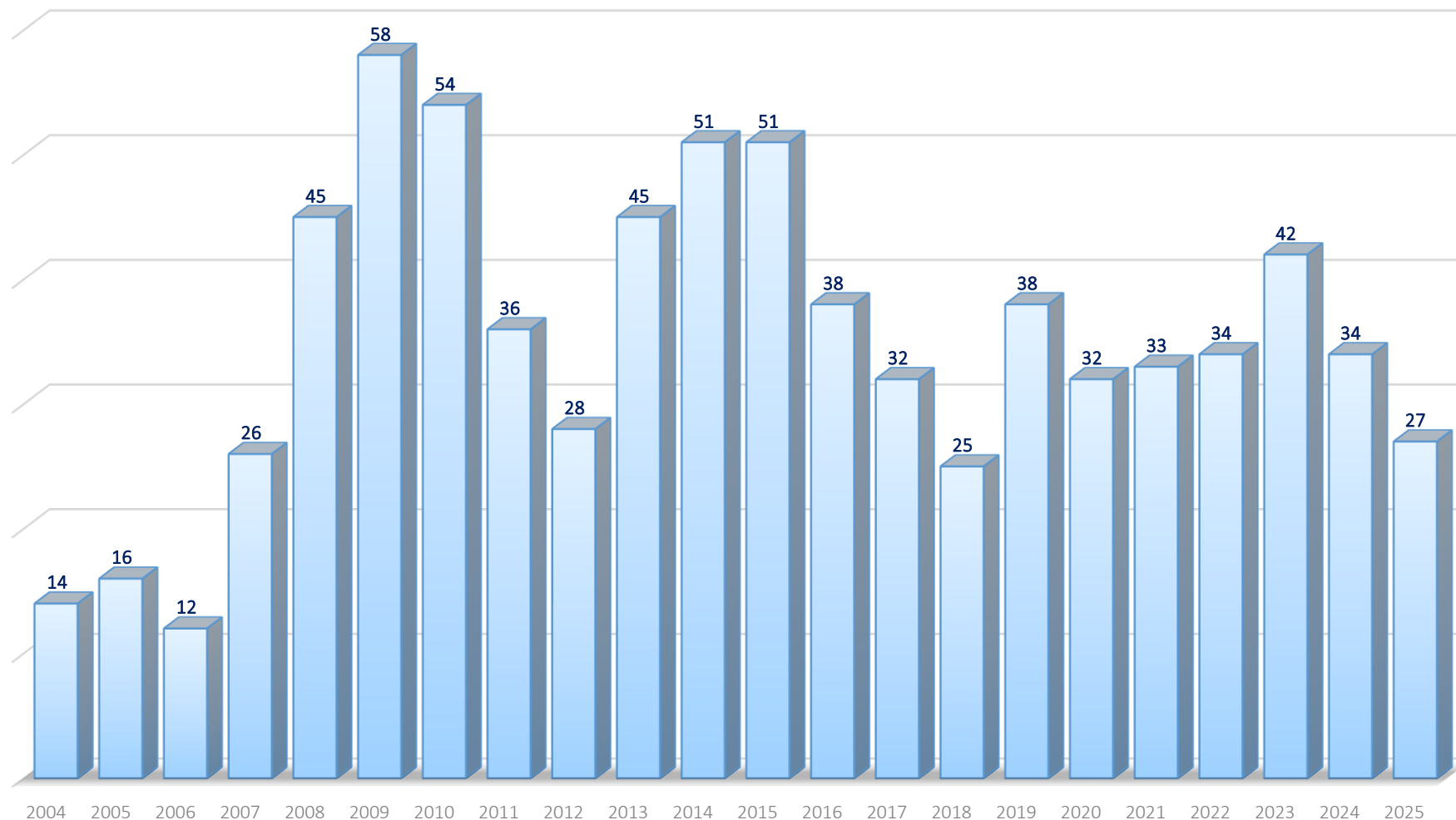
Борьба с бруцеллезом в Российской Федерации проводится в соответствии с «Ветеринарными правилами осуществления профилактических, диагностических, ограничительных и иных мероприятий, установления и отмены карантина и иных ограничений, направленных на предотвращение распространения и ликвидацию очагов бруцеллеза (включая инфекционный эпидидимит баранов)» (Утверждены приказом Минсельхоза России от 22 ноября 2024 г N 703) Настоящий приказ вступил в силу с 1 марта 2025 г. и действует до 1 марта 2031 г. (Ветеринарные правила).

Годовая динамика регистрации обнаруженных неблагополучных пунктов бруцеллеза КРС в РФ за период с 2004 – 2025 гг.

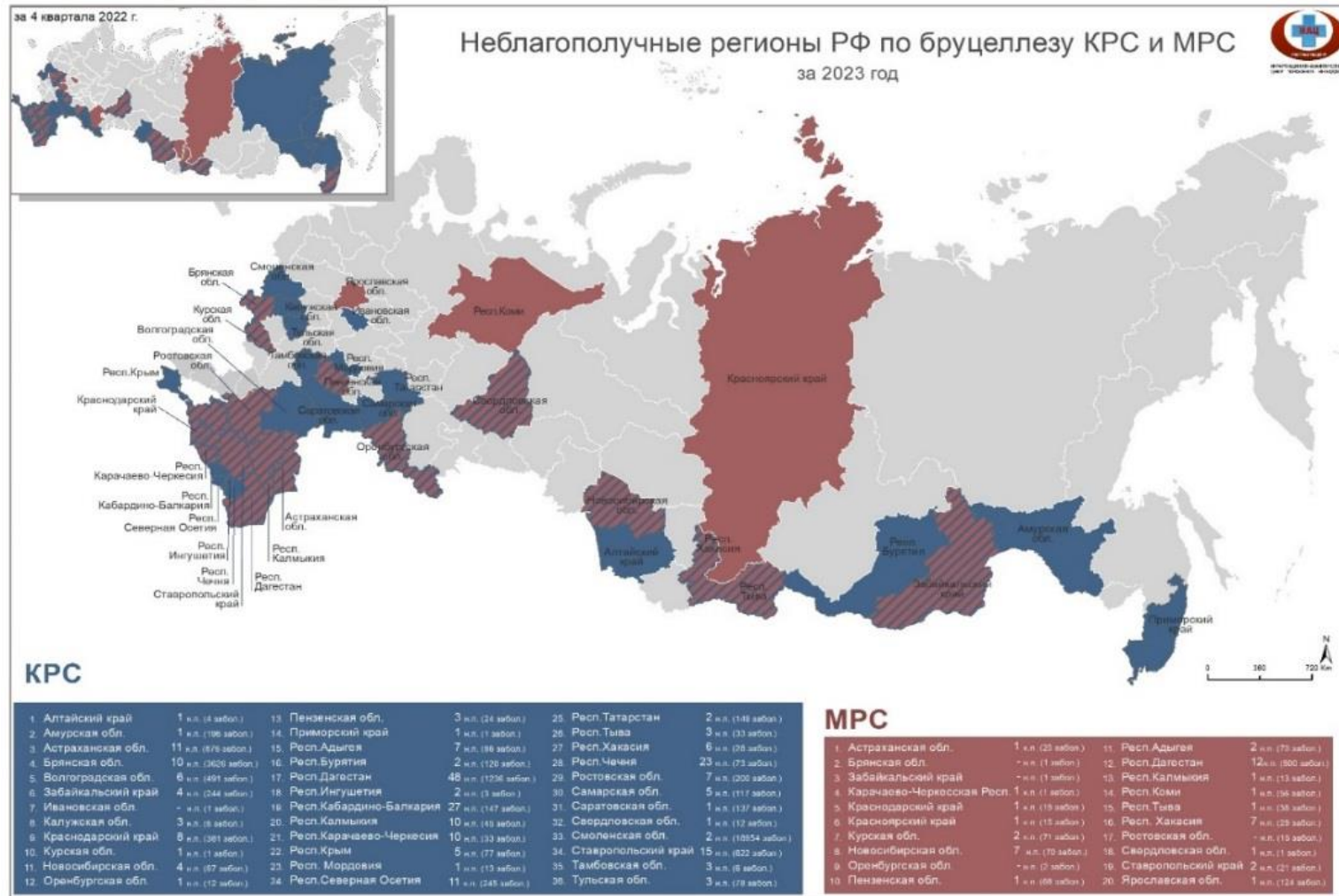


Предпринимаемые меры борьбы с бруцеллезом КРС позволили за последние 10 лет значительно сократить количество вновь выявляемых неблагополучных пунктов.

В тоже время динамика неблагополучных пунктов бруцеллеза у мелкого рогатого скота (МРС) за этот период носила волнообразный характер.

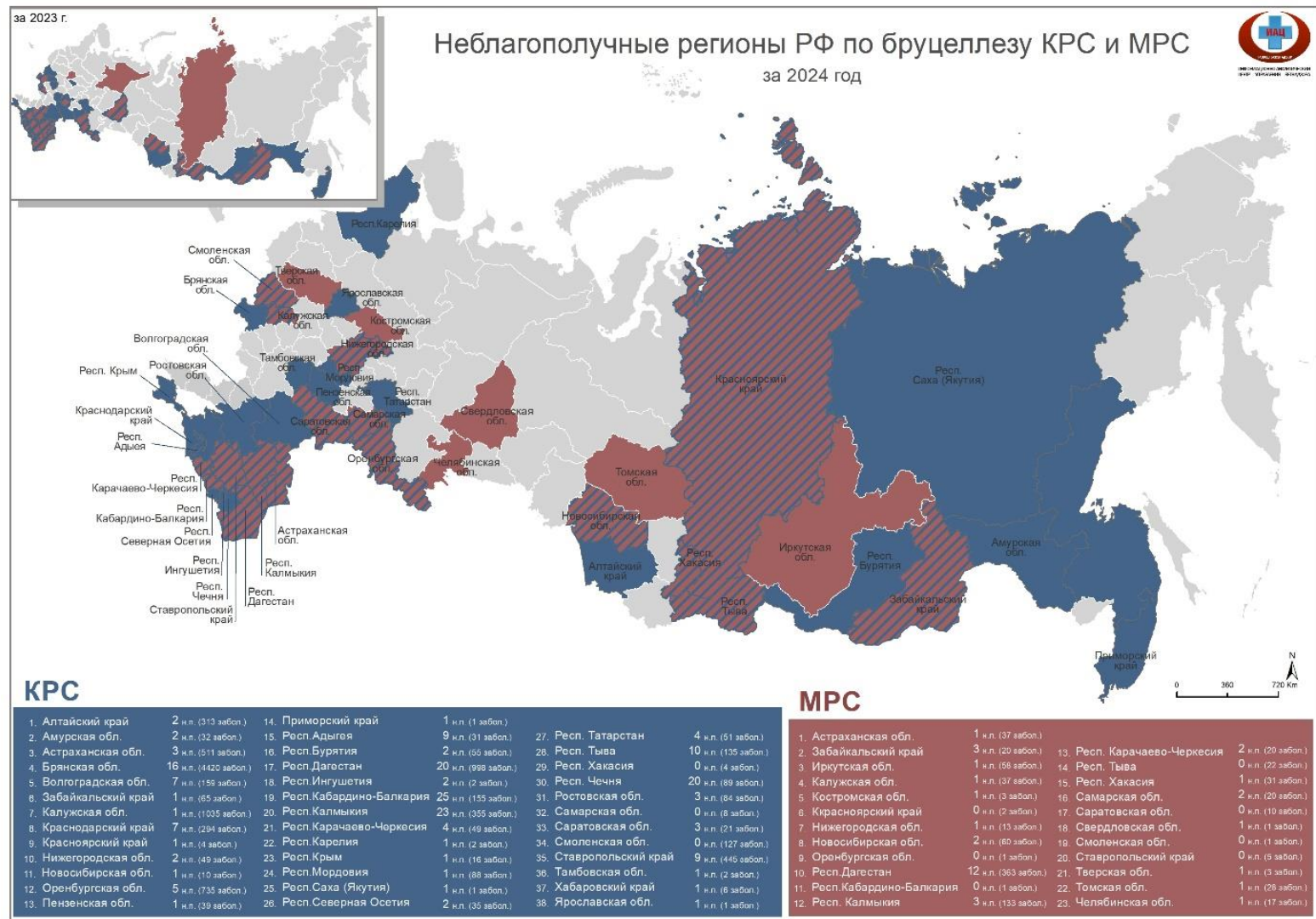


География неблагополучных регионов по бруцеллезу КРС и МРС за 2023 г.



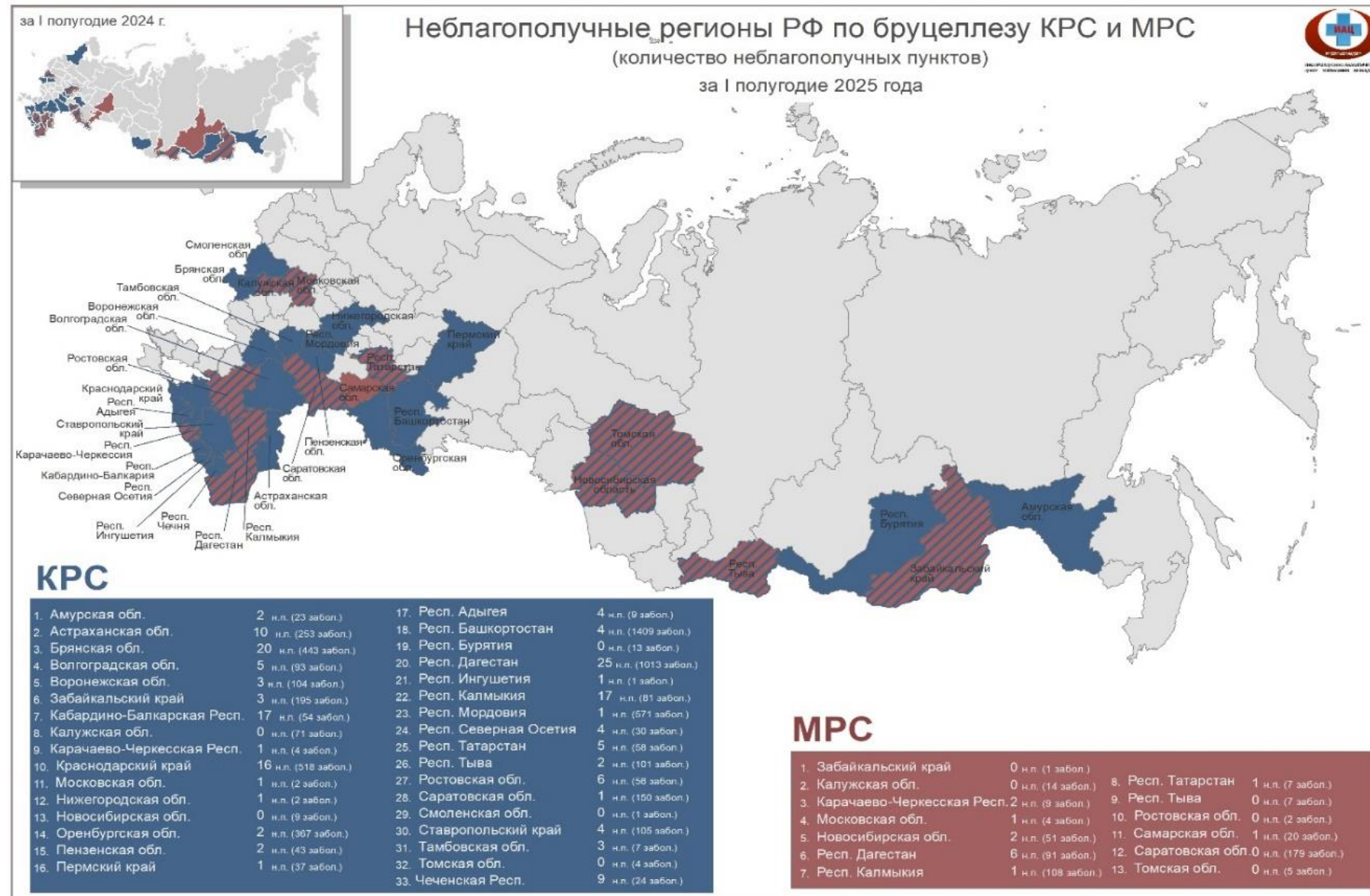
В 2023 году бруцеллез КРС регистрировался в 36 регионах РФ, в 7 федеральных округах кроме Северо-Западного федерального округа. Количество неблагополучных пунктов (248 н.п.) было сопоставимо с 2022 годом. Выявлено 248 н.п., 448 очагов.

География неблагополучных регионов по бруцеллезу КРС и МРС за 2024 г.



В 2024 г. бруцеллез КРС регистрировался в 7 федеральных округах (в Уральском Ф.О. (УФО) неблагополучных пунктов не выявлено, бруцеллез в 2024 г. не регистрировался). Выявлено 193 н.п. (в 2023 г. – 248). В 2024 г. наблюдалось снижение числа неблагополучных пунктов, по сравнению с 2023 годом, на 55 пунктов.

География неблагополучных регионов по бруцеллезу КРС и МРС за 1 полугодие 2025 г.



В 2025 г. (первое полугодие) бруцеллез КРС зарегистрирован в 6 федеральных округах. В Уральском Ф.О. (УФО) Северо-Западном Ф.О. неблагополучных пунктов не обнаружено. Выявлено 170 н.п. (в 2024 г. - 193).

Неблагополучные регионы РФ по бруцеллезу МРС за 2025 год



МРС

1. Астраханская обл.	1 н.п. (82 забол.)	10. Респ. Дагестан	11 н.п. (207 забол.)
2. Белгородская обл.	2 н.п. (276 забол.)	11. Респ. Калмыкия	3 н.п. (192 забол.)
3. Зabayкальский край	- н.п. (25 забол.)	12. Респ. Татарстан	1 н.п. (7 забол.)
4. Калужская обл.	- н.п. (24 забол.)	13. Респ. Тыва	- н.п. (7 забол.)
5. Карачаево-Черкесская Респ.	2 н.п. (9 забол.)	14. Ростовская обл.	- н.п. (2 забол.)
6. Краснодарский край	1 н.п. (13 забол.)	15. Самарская обл.	2 н.п. (26 забол.)
7. Московская обл.	1 н.п. (4 забол.)	16. Саратовская обл.	- н.п. (209 забол.)
8. Новосибирская обл.	2 н.п. (51 забол.)	17. Томская обл.	- н.п. (5 забол.)
9. Омская обл.	1 н.п. (10 забол.)		

Причины распространения бруцеллеза в России (точка зрения на проблему).

1. Нарушение требований ветеринарно-санитарных правил при перемещении живых животных и животноводческой продукции, представляющей риск
2. Требуется регионализация. Отсутствует стимул у регионов иметь/стремиться иметь статус благополучия.
3. Недостаточный контроль за популяцией (преимущественно МРС) в КФХ и ЛПХ

Актуальные организационные меры федерального уровня.

- Для решения проблемы бруцеллеза Департамент ветеринарии Минсельхоза РФ 8 апреля 2025 г. провел расширенное совещание с представителями органов исполнительной власти субъектов Российской Федерации, уполномоченных в области агропромышленного комплекса и ветеринарии, научных сообществ, отраслевых союзов и ассоциаций в области ветеринарии по вопросу борьбы с бруцеллезом на территории Российской Федерации (протокол №МН-25/59 от 8.04.2025 г.), где была представлена информация о состоянии некоторых проблем по бруцеллезу животных, требующих незамедлительных решений.

Актуальные организационные меры федерального уровня.

- Ведущими учеными и руководителями ветеринарных служб субъектов РФ разработан и внедрен для исполнения «План мероприятий по обеспечению эпизоотического благополучия территории РФ в части заболеваемости бруцеллезом», утвержденный Заместителем Министра сельского хозяйства Российской Федерации Р.В. Некрасовым 18 ноября 2025 г. № РН-3186

Актуальные организационные меры федерального уровня.

- Высшим исполнительным органам субъектов России неблагополучным по бруцеллезу во взаимодействии с территориальными управлениями Россельхознадзора и Роспотребнадзора, исполнительным органам субъектов Российской Федерации и подведомственным им учреждениям, рекомендовано разработать и утвердить межведомственный план действий по обеспечению благополучия территории региона по бруцеллезу, определить необходимый объем финансирования.
- Исполнительным органам субъектов России, уполномоченным в области ветеринарии, имеющим неопределенный статус по бруцеллезу, направить в Россельхознадзор материалы в соответствии с порядком регионализации территории Российской Федерации утвержденным приказом Минсельхоза России от 14 декабря 2015 г. № 635, для определения статуса региона по бруцеллезу.

Анализ риска возникновения бруцеллеза в РФ в 2026 г. при импорте.

- Риск заноса бруцеллеза КРС и МРС при импорте из традиционных экспортирующих регионов (европейские страны, США, Канада, Австралия,) остается незначительным.

Анализ риска заноса бруцеллеза в РФ в 2026 г.

- Риск заноса бруцеллеза КРС и МРС из сопредельных стран неблагополучных по бруцеллезу в настоящее время сохраняется.

Спасибо

за

внимание!

***Желаем эпизоотического
благополучия!***